

# Золоті сторінки далеких епох. Модернізм

## Варіант I

1. «Фауст» Й.В. Гете – це:

- A** філософська повість;
- B** драматична поема;
- B** історична поема;
- Г** філософська драма.

2. Хто бере участь у розмові у «Пролозі на небі»:

- A** Фауст і Бог;
- B** Маргарита і Вагнер;
- B** Бог і Мефістофель;
- Г** Фауст і Мефістофель.

3. Мефістофель – це:

- A** Архангел;
- B** Дух заперечення і руйнування;
- B** Дух із німецької міфології;
- Г** Казковий персонаж.

4. Франц Кафка є відомим:

- A** Французьким письменником;
- B** Австрійським письменником;
- B** Чеським письменником;
- Г** Російським письменником.

5. Грегор Замза був:

- A** Комівояжером;
- B** Страховим агентом;
- B** Касиром;
- Г** Банкіром.

6. Понтій Пілат дозволив стратити Ієшуа Га – Ноцрі через те, що:

- A** Боявся римського імператора Тіберія;
- B** Ненавидів його;
- B** Йому було байдуже;
- Г** Уважав Ієшуа злочинцем.

(0,56)

7. Встановіть відповідність між премією і країною, в якій вона була заснована.

- |                                 |                  |
|---------------------------------|------------------|
| 1. Премія Сервантеса            | <b>A</b> Америка |
| 2. Гонкурівська премія          | <b>B</b> Швеція  |
| 3. Премія імені Астрід Ліндгрєн | <b>B</b> Іспанія |
| 4. Пулітцерівська премія        | <b>Г</b> Франція |

(16)

8. У чому, на вашу думку, полягають причини перетворення Грегора Замзи на комаху?

9. Чим стало кохання для Майстра і Маргарити? (за романом М. Булгакова)

10. Розгляньте інформаційний плакат. Які факти з життяпису й творчості Гете в ньому відображено?

(16)

11. Поміркуйте, чи можливий щасливий шлюб між Фаустом і Маргаритою? (Гете «Фауст»)

(26)

12. Напишіть есе на одну з тем «Хто любить, має розділити долю того, кого любить...» (За романом «Майстер і Маргарита»)

«Що ти знаєш про мій біль, що я знаю про твій біль?» (за новелою «Перевтілення»)

(36)



# Золоті сторінки далеких епох. Модернізм

## Варіант II

1. Тип літературного героя, утілений в образі Грегора Замзи:

- А** «маленька людина»;
- Б** Бунтівна людина;
- В** «зайва людина»;
- Г** вільна людина.

2. Місце, де розпочинається дія роману «Майстер і Маргарита»:

- А** Патріарші ставки;
- Б** Садова вулиця;
- В** Грибоедівський провулок;
- Г** Андріївський узвіз.

3. Майстер у фіналі роману заслуговує на:

- А** вічне світло;
- Б** вічне буття;
- В** вічний спокій;
- Г** вічне визнання.

4. Фауст невдоволений:

- А** мізерністю власних знань та користі від них;
- Б** суспільним становищем;
- В** своїм низьким матеріальним добробутом;
- Г** старістю і неміччю.

5. Образ Фауста символізує:

- А** вічне прагнення людини до знань;
- Б** прагнення людини до союзу зі злими силами;
- В** егоїзм;
- Г** прагнення людини до спокою.

6. Слова: «Лиш той життя і волі гідний, хто б'ється день у день за них», - належать...

- А** Валентину;
- Б** Вагнеру;
- В** Мефістофелю;
- Г** Фаусту.

7. Встановіть послідовність подій у першій частині «Фауста» Гете.

- А** Авербахів склеп;
- Б** Вальпуржина ніч;
- В** Смерть Маргарити;
- Г** Угода між Богом і Мефістофелем.

8. Як ставиться Понтій Пілат до зрадника Іуди і як його карає?

9. Назвіть джерела написання роману «Майстер і Маргарита».

10. Поясніть, як ви розумієте вислів з роману М. Булгакова «Майстер і Маргарита» «Рукописи не горять».

(0,5)

1	
2	
3	
4	

(16)

11. Розгляньте інформаційний плакат. Так чому ж Грегор Замза все-таки помирає?

(26)

12. Напишіть есе на одну з тем «Хто любить, має розділити долю того, кого любить...» (За романом «Майстер і Маргарита») «Що ти знаєш про мій біль, що я знаю про твій біль?» (за новелою «Перевтілення»)

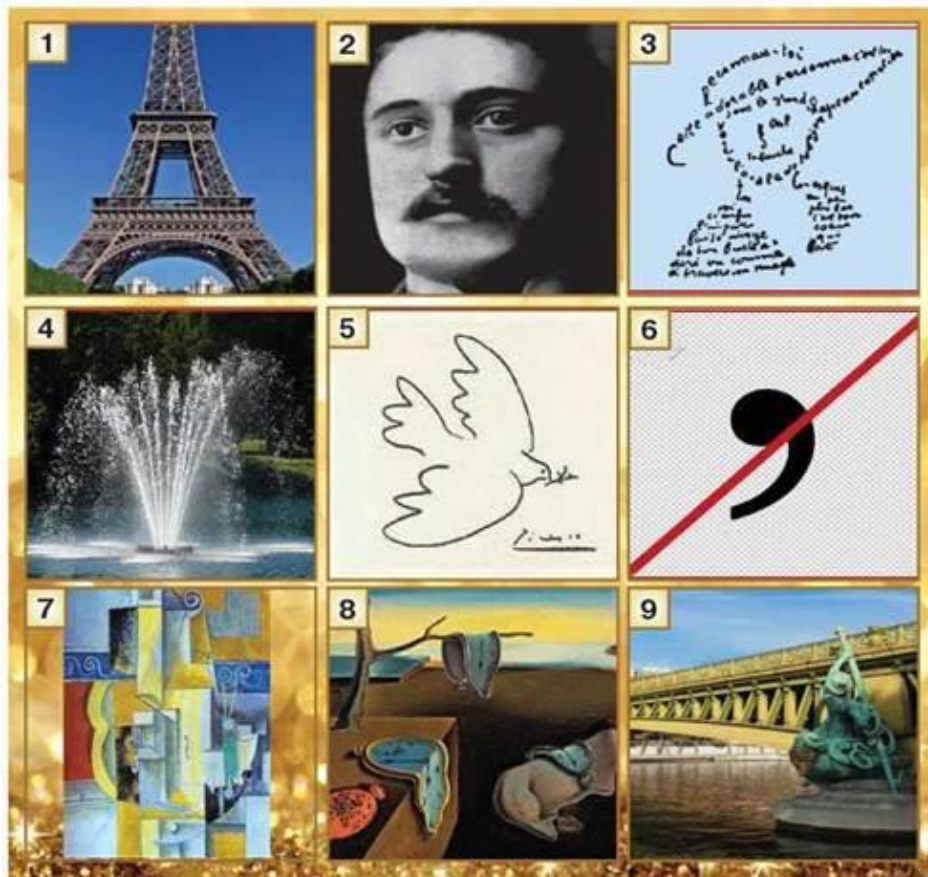
(36)



# Шедеври європейської лірики першої половини XX ст.

## Варіант I

1. Визначте тему й основну думку поезії Г. Аполлінера «Зарізана голубка й водограй».
2. Які події із життя А. Ахматової і всієї країни лягли в основу поеми «Реквієм»?
3. У чому полягає символічне значення образів мосту, річки Сени, годинника у вірші «Міст Мірабо»?
4. Поясніть, чому Р.-М. Рільке називають «Орфеєм XX століття».
5. Схарактеризуйте образ Еввідіки із вірша Р.-М. Рільке «Орфей. Еввідіка. Гермес».
6. Розшифрувавши кроссенс, складіть резюме поета.

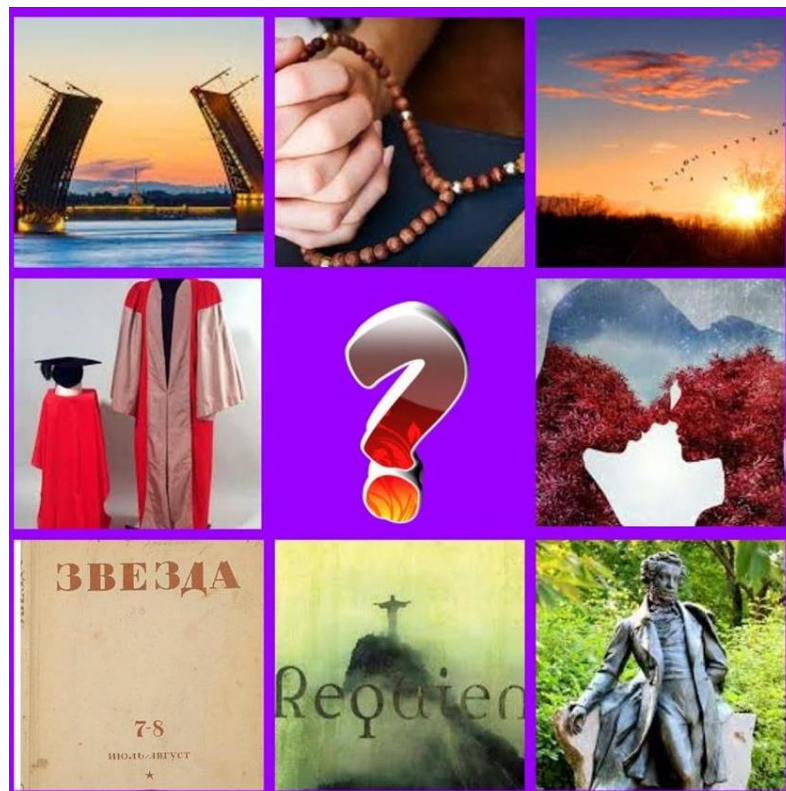




# Шедеври європейської лірики першої половини XX ст.

## Варіант II

1. Дайте своє розуміння поняття «авангардизм». Назвіть яскравих представників авангардизму в різних видах мистецтва.
2. Визначте тему й основну думку поезії Г. Аполлінера «Міст Мірабо».
3. Схарактеризуйте образ Орфея із вірша Р.-М. Рільке «Орфей. Еврідіка. Гермес».
4. Складіть асоціативний куц до образу Г. Аполлінера — поета й особистості.
5. Що таке каліграми? Створіть каліграму на поезію А. Ахматової «Жовтіє світло з темноти».
6. Розглянувши колаж, назвіть поета Срібної доби. Які думки викликають у вас прочитані поезії?



# Антиутопія у світовій літературі. Проблема війни та миру в літературі ХХ ст.

## Варіант I

1. Автором твору «Матінка Кураж та її діти» є:

**А**



**Б**



**В**



**Г**



2. Ерік Артур Блер це:

- А.** Псевдонім Дж. Орвелла;
- Б.** Справжнє прізвище Пауля Целана;
- В.** Справжнє прізвище Дж. Орвелла;
- Г.** Справжнє прізвище Б. Брехта.

3. Пауль Целан, німецькомовний поет, за національністю був:

- А.** Українець;
- Б.** Румун;
- В.** Єврей;
- Г.** Німець.

4. Хто із тварин-героїв на фермі працював найбільше і вірив у «світле майбутнє»

- А.** Сніжок;
- Б.** Пищик;
- В.** Бенджамін;
- Г.** Боксер.

5. Хто із тварин в кінці твору заспівав «Чотири ноги добре, а дві – краще»:

- А.** Свині;
- Б.** Слуги-пси;
- В.** Вівці;
- Г.** Усі прихильники Наполеона.

6. Установити відповідність

- |   |               |
|---|---------------|
| 1. «Матінка Кураж та її діти»             | А) роман      |
| 2. «Подорожній, коли ти прийдеш у Спа...» | Б) драма      |
| 3. «Фуга смерті»                          | В) оповідання |
| 4. «Список Шиндлера»                      | Г) вірш       |

**(0,56)**

7. «Подорожній, коли ти прийдеш у Спа..» ця фраза є обірваною цитатою  
...

*8. Історична основа твору Б. Брехта «Матінка Кураж та її діти».*

*9. Запишіть правила (заповіді), які тварини встановили на фермі «Садиба» (Орвелл «Колгосп тварин»).*

*10. Розкрийте зміст символів, зображених в оповіданні «Подорожній, коли ти прийдеш у Спа...».*

*(16)*

*11. Схарактеризуйте образ матінки Кураж. Назвіть її життєві пріоритети.*

*(26)*

*12. Напишіть мінівір «За що воював герой Белля? (за оповіданням «Подорожній, коли ти прийдеш у Спа...»)*

*(36)*



# Антиутопія у світовій літературі. Проблема війни та миру в літературі ХХ ст.

## Варіант II

1. Автором твору «Скотоферма» є:

**А**



**Б**



**В**



**Г**



2. «Хай війна трохи затягнеться, ми ще заробимо трошки грошей, і від цього мир буде ще кращий». Ці слова належать :

**А.** Наполеону і Сніжку;

**Б.** Матінці Кураж;

**В.** Катрін;

**Г.** Маргариті.

3. Пауль Пессах Лео Анчель це:

**А.** Псевдонім Дж. Орвелла;

**Б.** Справжні ім'я та прізвище Пауля Целана;

**В.** Справжнє прізвище Дж. Орвелла;

**Г.** Справжнє прізвище Б. Брехта.

4. «Чорне молоко» , «могили в повітрі» - ці художні засоби мають назву:

**А.** Метафора;

**Б.** Гротеск;

**В.** Оксюморон;

**Г.** Сугестія.

5. Автор «Скотоферми» під час написання твору узяв за основу:

**А.** Реальні історичні події в Росії, що відбулися в 1917-1944 рр.;

**Б.** Події, що відбувалися в Англії на початку ХХ ст.;

**В.** Вигадані й далекі від реального життя події;

**Г.** Тематику творів Дж. Свіфта.

6. Встановити відповідність.

1.Б.Брехт «Матінка Кураж та її діти»	А)казкова алегорія поєднується із суспільно-політичною сатирою та притчею.
2.Дж. Орвелл «Скотоферма»	Б)розширюються межі притчі, вона переходить із загальнолюдського в

	конкретний соціально-політичний план.
3.П.Целан «Фуга смерті»	В)гуманістичні ідеали епохи античності химерно поєднуються з ідеологією націонал-соціалізму
4.Г.Белль «Подорожній, коли ти прийдеш у Спа...»	Г)поєднання німецького фольклору та літературної традиції

(0,56)

**7. Які людські чесноти втілено в образах дітей Анни Фірлінг? (за твором «Матінка Кураж та її діти»).**

**8. Поясніть, у чому трагізм долі Боксера. («Скотоферма»)**

**9. Які події стали основою для написання «Фуги смерті» П. Целана?**

**10. Як у творі Генріха Белля розкривається тема втраченого покоління? Поміркуйте, чи можна назвати спартанців і їхнього царя втраченим поколінням. Відповідь обґрунтуйте.**

(16)

**11. Поясніть, як ви зрозуміли фінал твору Орвелла «Скотоферма».**

(26)

**12. Напишіть лист-засторогу майбутнім поколінням.**

(36)

# Людина та пошуки сенсу існування в прозі другої половини ХХ століття

## Варіант I

1. Ефект айсберга – це...
2. Старий Сантьяго – переможець чи переможений?
3. Роздивіться плакат. Що він розповідає про світ Маркеса? Як ви розумієте цитату Ліни Костенко? Чому, на ваш погляд, її розміщено на плакаті?
4. Розкажіть про Хейзел Ланкастер. Що вас захоплює у цій дівчинці? Над чим змушує задуматися її образ?
5. Чого не вистачало в житті героям оповідання М. Павича «Скляний равлик»? Як кожен із них переживав і долав самотність?
6. Напишіть есе «Якби до мене прилетів янгол...»



# Людина та пошуки сенсу існування в прозі другої половини ХХ століття

## Варіант II

1. Магічний реалізм – це...
2. Стариган із крилами: хто він такий? Страховисько? Безпорадний дід? Янгол?
3. Що символізує скляний равлик? М. Павич «Скляний равлик»
4. Розкажіть про Огастаса Уотерса. Що вас захоплює у цьому юнакові? Над чим змушує задуматися його образ?
5. Розгляньте плакат. Що він розповідає про світ Е. Хемінгуея?
6. Напишіть есе «А зірки все ж таки винні...»

