

Просвітництво

Варіант I

1. *Просвітництво* — це:

- А. Літературний напрям.
- Б. Течія.
- В. Стиль.
- Г. Доба.

2. Яка наука займала провідне місце у духовному житті суспільства XVIII століття:

- А. Математика.
- Б. Логіка.
- В. Філософія.
- Г. Медицина.

3. Філософи і письменники XVIII століття називалися:

- А. Ученими.
- Б. Просвітителями.
- В. Мислителями.
- Г. Мистецтвознавці.

4. У якому з прочитаних творів переплітається реальне і фантастичне:

- А. «Прометей».
- Б. «Майська пісня».
- В. «Вільшаний король».
- Г. «До радості».

5. Першою країною, яку відвідав Гуллівер, була ...

- А. Блефуску.
- Б. Бробдінгнег.
- В. Ліліпутія.

6. У творі Свіфта запекла боротьба точиться між ...

- А. Імператором і міністрами.
- Б. Тупоконечниками і гостроконечниками.
- В. Гуллівером та імператором.

0,5 б.

7. Установіть співвідношення між двома колонками:

- | | |
|------------------------|-----------|
| А. «Вільшаний король» | 1. Роман. |
| Б. «Майська пісня» | 2. Балада |
| В. «Прометей» | 3. Вірш |
| Г. «Пригоди Гуллівера» | 4. Гімн |

1 б.

8. Поясніть, чому роман Д. Свіфта «Мандри Гуллівера» називають пригодницьким і фантастичним.

9. Складіть асоціативне гроно на тему «Йоганн Вольфганг Гете».

1 б.

10. Чому ода «До радості» Ф. Шиллера стала гімном Євросоюзу?

2 б.

11.- 12. Напишіть есе на одну з тем: «Мої роздуми над мандрями Гуллівера»; «Найцікавіша сторінка “Мандрів Гуллівера”, «Що особисто мені підказав Свіфт?».

4 б.

Просвітництво

Варіант II

1. Для доби Просвітництва найголовнішим був:

- А. Культ розуму.
- Б. Культ краси.
- В. Культ практичних досліджень.
- Г. Культ філософії.

2. Гаслом доби Просвітництва був вислів:

- А. «Розум править світом».
- Б. «Мораль править світом».
- В. «Ідеї правлять світом».
- Г. «Краса править світом».

3. Просвітництво зародилося в:

- А Англії.
- Б Україні.
- В Франції.
- Г Німеччині.

4. Письменниками-просвітниками є:

- А. Гейне, Міцкевич, Гофман, Байрон.
- Б. Петрарка, Сервантес, Шекспір, Боккаччо.
- В. Вольтер, Дідро, Руссо, Шиллер, Гете, Свіфт, Дефо.
- Г. Пушкін, Руссо, Гете, Лермонтов, Стендаль.

5. У Ліліпутії є партії ...

- А. Прихильників високих підборів та прихильників низьких підборів.
- Б. Католиків та протестантів.
- В. Тупоконечників та гостроконечників.
- Г. Християн і католиків.

6. Імператор Ліліпутії наказав нагородити Людину-Гору 3-ма кольоровими нитками — синьою, червоною і зеленою та присвоїти йому титул «нардака» за те, що він ...

- А. Захопив і доставив кораблі блефускуанців.
- Б. Високо стрибав.
- В. Врятував життя дружині імператора.
- Г. Розбивав яйця з гострого боку.

0,5 б.

7. Установіть відповідність між двома колонками:

- | | |
|--------------------------|----------------------|
| А. Фрідріх Шиллер | 1 «Мандри Гуллівера» |
| Б. Йоганн Вольфганг Гете | 2 «Ода до радості» |
| В. Джонатан Свіфт | 3 «Вільшаний король» |

1 б.

8. Пригадайте, що таке езопова мова. Чи можна стверджувати, що Свіфт у своєму романі використовує езопову мову? Обґрунтуйте свою відповідь.

9. Складіть схему або таблицю «Особливості доби Просвітництва».

1 б.

10. Складіть анкету Ліліпутії.

Назва країни	* * *
Столиця	* * *
Форма правління	* * *
Верстви населення	* * *
Політичні партії	* * *
Релігія	* * *
Зовнішня політика	* * *
Внутрішня політика (обіймання державних посад, нагород; правосуддя, освіта)	* * *
Грошова одиниця	* * *

2 б.

11 – 12. Напишіть есе на одну з тем: «Мої роздуми над мандрями Гуллівера»; «Найцікавіша сторінка “Мандрів Гуллівера”»; «Що особисто мені підказав Свіфт?».

4 б.

Романтизм

Варіант I

1. Установіть послідовність подій роману «Євгеній Онегін».

- А** Євгеній повчає Тетяну та зізнається, що «не створений для раю»
- Б** Євгеній приїжджає до села і потрапляє на похорон дядька
- В** Володимир Ленський і Євгеній б'ються на дуелі
- Г** Володимир Ленський везе Євгенія знайомитися з Ларініми

16

2. Як ви думаєте, чи могли бути щасливими Онегін і Тетяна? Відповідь обґрунтуйте.
3. Розгадавши кросенс, розкажіть про М.Ю. Лермонтова.

4. Схарактеризуйте внутрішній світ Тетяни Ларіної.

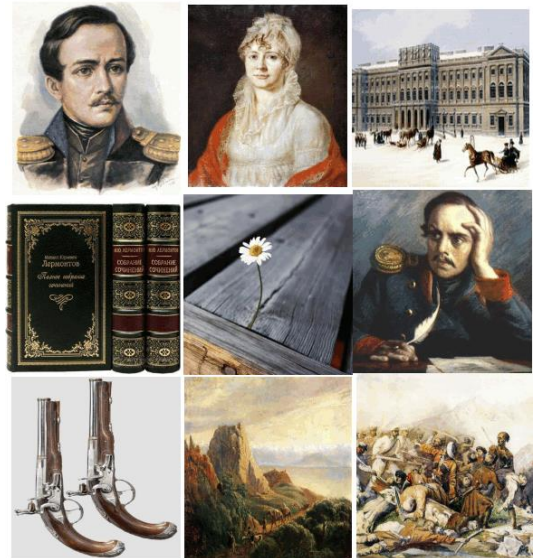
5. Схарактеризуйте образ Печоріна як «героя нашого часу». Подумайте, у чому полягає його трагедія?

26

6. Напишіть невеликий твір на одну з запропонованих тем:

Над чим мене змусили замислитися вірші М.Ю. Лермонтова.
Проблеми людських взаємин у романі О. С. Пушкіна
«Євгеній Онегін»: чи актуальні вони сьогодні?

36



Варіант II

1. Установіть послідовність подій роману «Євгеній Онегін».

- А** Євгеній Онегін знайомиться з Володимиром Ленським
- Б** Тетяну везуть на ярмарок наречених до Москви
- В** Євгеній і Володимир їдуть на іменини Тетяни
- Г** Тетяна Ларіна пише листа Євгенію

16

2. Визначте риси байронічного героя в образі Григорія Печоріна.
3. Схарактеризуйте образ ліричного героя поезії М. Лермонтова (на прикладі вивчених поезій)
4. Дайте порівняльну характеристику Онегіна й Ленського. Знайдіть спільне й відмінне у героїв.
5. Висловіть особисте ставлення до жіночих образів роману М. Лермонтова «Герой нашого часу».

26

6. Напишіть невеликий твір на одну із запропонованих тем:
Над чим мене змусили замислитися вірші О. С. Пушкіна.
Мої роздуми над романом М.Ю. Лермонтова «Герой нашого часу».

36

Реалізм

Варіант I

1. Найвизначніше творіння Оноре де Бальзака:

- А** «Людська трагедія»
- Б** «Людська комедія»
- В** «Божественна комедія»
- Г** «Втрачені ілюзії».

2. Країна, в якій відбувається дія повісті «Гобсек»:

- А.** Алжир;
- Б.** Англія;
- В.** Франція;
- Г.** Іспанія.

3. Збірка повістей, яка принесла славу Гоголю, має назву:

- А** «Вечори на хуторі біля Диканьки»;
- Б** «Арабески»;
- В** «Миргород»;
- Г** «Петербурзькі повісті».

4. За жанровим різновидом твір М. Гоголя «Шинель»

- А** оповідання;
- Б** інтелектуальний роман;
- В** епічна драма;
- Г** соціально-психологічна повість.

5. Образ Акакія Акакійовича – це образ:

- А** месника;
- Б** «маленької людини»;
- В** нікчемної істоти;
- Г** «значної особи».

6. Кого боялися чиновники повітового містечка з п'єси Гоголя «Ревізор»?

- А** генерала;
- Б** ревізора зі столиці;
- В** губернатора;
- Г** письменників-сатириків.

(0,56.)

7. Установіть відповідність між персонажем і річчю, яка йому належить.

1	пучок гусячих пер, три пари шкарпеток, два чи три гудзики	А	Граф де Ресто
2	діаманти	Б	Гроцій Дервіль
3	адвокатська контора	В	суддя Ляпкін-Тяпкін
4	хортенята	Г	Хлестаков
5	тростина й кашкет	Д	Акакій Акакійович Башмачкін
		Е	лікар Гібнер

8. Установіть відповідність між початком твору і його назвою:

1	«Якось узимку 1829–1830 року в салоні віконтеси де Гранльє до першої години ночі засиділися двоє гостей»	А	Роман «Батько Горіо» Оноре де Бальзака
2	«В департаменті... та краще не називати, в якому департаменті».	Б	Комедія Миколи Гоголя «Ревізор»
3	«Я запросив вас, панове, на те, щоб сказати вам пренеприємну звістку...»	В	Повість Миколи Гоголя «Ніч перед Різдвом»
4	«Останній день перед Різдвом минув. Зимова, ясна ніч настала»	Г	Повість Оноре де Бальзака «Гобсек»
		Д	Повість Миколи Гоголя «Шинель»

9. Охарактеризуйте героя за поданим малюнком, вкажіть автора та назву твору.



10. Розкажіть про історію задуму «Людської комедії».

(16.)

11. Уявіть себе учасником розмови про справжні цінності у житті людини. Згадали повість Бальзака «Гобсек». Ваш товариш підтримує думку Гобсека, що «В золоті зосереджені всі сили людства», а ви з ним не згодні. Змодельуйте діалог із 8-9 реплік.

(2 б)

12. Розкажіть про Оноре де Бальзака, використовуючи кросенс.



(36)

Реалізм

Варіант II

1. *Ім'я персонажа М. Гоголя з повісті «Шинель» – Акакія Акакійовича – в перекладі з грецької означає*

- А** «низенький»;
- Б** «рябуватий»;
- В** «незлостивий»;
- Г** «безталанний»;
- Д** «непримітний».

2. *Образом-символом безпросвітнього життя Башмачкіна є:*

- А** стара шинель;
- Б** потерті чоботи;
- В** драний капелюх;
- Г** зношений сюртук;
- Д** мізерна заробітна платня.

3. *Жанр «Людської комедії» Оноре де Бальзака*

- А** роман;
- Б** роман-епопея;
- В** епопея;
- Г** роман-щоденник;
- Д** комедія.

4. *«Німа сцена» в комедії «Ревізор» відбулася в...:*

- А** експозиції твору
- Б** зав'язці твору
- В** у розв'язці
- Г** розвитку дії

5. *«Людська комедія» О. де Бальзака складається з ...*

- А** 96 творів;
- Б** 144;
- В** 150.
- Г** 87 творів.

6. *Встановіть хронологічну послідовність подій, що відбуваються у творі Бальзака «Гобсек».*

- А** смерть графа де Ресто
- Б** смерть Гобсека
- В** заручини Камілли де Гранльє й Ернеста де Ресто
- Г** одруження Дервіля

(0,5 б)

7. *Установіть відповідність між героями твору та їхніми характеристиками:*

1	«Вона була схожа на одну з Іродіад пензля Леонардо да Вінчі»	А	Фанні Мальво
2	«Він усе перепробував, щоб розбагатіти»	Б	Акакій Акакійович Башмачкін
3	«У неї була граціозна голівка, світле личко»	В	Графиня де Ресто
4	«низенький на зріст, трохи рябуватий, трохи рудуватий, трохи навіть з вигляду підсліпуватий, з невеличкою лисиною на лобі, із зморшками по обидва боки щік»	Г	Доглядач богоугодних закладів Земляника
5	«Риси обличчя його грубі й жорстокі, як у всякого, хто почав тяжку службу з нижчих чинів. Перехід від страху до радості, від низькості до пиhi досить швидкий, як у людини з груборозвиненими нахилами душі».	Д	Гобсек
		Е	Городничий Сквозник-Дмухановський

8. Установіть відповідність між рисою вдачі та персонажем:

1	Покірність	А	Фанні Мальво
2	Маніакальна жадоба до грошей	Б	Городничий
3	Маніакальна жадоба до насолод	В	Хлестаков
4	Зловживання службовим становищем	Г	Максим де Трай
5	Залежність від гри в карти	Д	Акакій Башмачкін
		Е	Гобсек

9. Охарактеризуйте героя за поданим малюнком, вкажіть автора та назву твору.



10. Уявіть, що ви живете в Парижі у першій половині 19 ст. і особисто знаєте героїв повісті «Гобсек». Розкажіть про основні моменти життя Гобсека (до зустрічі з Дервілем).

(16)

11. Уявіть, що до вас прийшов у гості Акакій Акакієвич Башмачкін. Що він може розповісти про своє життя і життя суспільства, у якому він жив?

(2 б)

12. Напишіть власне висловлювання на одну із запропонованих тем (обсяг 1 сторінка)

1. Чи зробило золото кого-небудь щасливим?
2. Чи актуальна зараз комедія «Ревізор» М.В. Гоголя?

(36)

Нові тенденції у драматургії кінця XIX – початку XX століття

Варіант I

1. Що таке «ібсенізм»?
2. Сформулюйте своє бачення головної героїні п'єси Г. Ібсена «Ляльковий дім». Що в Норі вам подобається, а що ні? Чому? **16**
3. Сформулюйте проблематику п'єси «Ляльковий дім». Поясніть її актуальність за часів Ібсена та в наш час. Як, по-вашому, мають складатися стосунки в сім'ї? Назвіть важливі для вас родинні цінності. **36**
4. Поміркуйте, чи схожі стосунки Гіґінса й Елізи на стосунки міфологічних Пігмаліона і Галатеї. Обґрунтуйте відповідь. **36**
5. Напишіть твір-есе за темою «Значення досконалого володіння мовою для успішного життя» (за твором Б. Шоу та на основі особистих спостережень за сучасним життям). **46**

Варіант II

1. Поясніть поняття «нова драма» і хто являється її зачинателем?
2. Поясніть назву драми Г. Ібсена «Ляльковий дім». **16**
3. Створіть опорну схему «Еволюція образу Елізи (за п'єсою Б. Шоу «Пігмаліон») **36**
4. Спробуйте порівняти Хельмера та Кrogстада. Хто з них, на ваш погляд, заслуговує на більший осуд? Чому? Доведіть, що Хельмер – це ще один літературний взірець людини-чиновника. **36**
5. Продовжте історію Норі із п'єси Г. Ібсена «Ляльковий дім». **46**